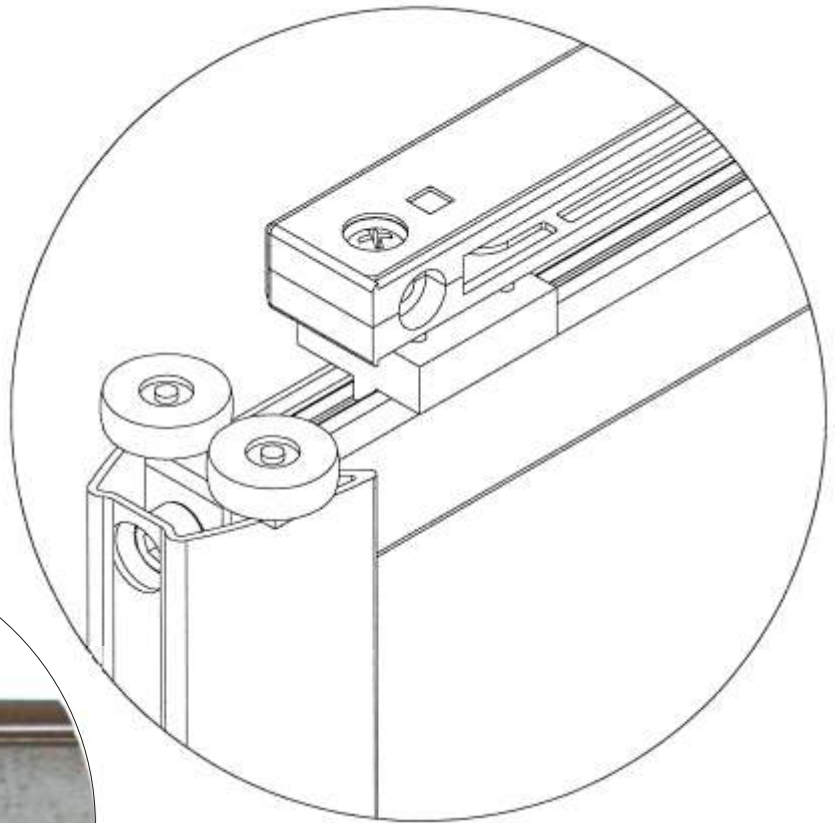


## Einbauanleitung Automatisches Einzugssystem 60kg bis 80kg

Automatischer Selbsteinzug  
für Schiebetüren „Modell Cappry“.

Zum präzisen und sanften  
Positionieren der Schiebetür.

Schließt komfortabel und leise.



## Automatischer Selbsteinzug

Automatische Selbsteinzug für Schiebetüren „Modell Cappry“  
zum präzisen und sanften Positionieren der Schiebetür  
Schließt komfortabel und leise

### Wichtig!

Unsere Türen mit Selbsteinzug werden mit gespannter Feder ausgeliefert !!!

Bitte prüfen Sie vor dem Einbau der Tür, ob die Feder noch gespannt ist.

Sollte sich die Feder gelöst haben, spannen Sie bitte die Feder vor dem Einbau der Tür.

Ohne gespannte Feder funktioniert der Selbsteinzug nicht !

Für das exakte Schließen der Tür muss auch noch der Mitnehmer an der Deckenschiene positioniert und befestigt werden.

Die Befestigung des Mitnehmers ist mit wenigen Handgriffen erledigt.

Sie benötigen hierfür eine Bohrmaschine oder Akkuschauber sowie einen Kreuzschlitzschraubendreher.

### Funktionsweise des automatischen Türeinzuges

Durch Vorbeischieben der Schiebetür an dem in der Deckenschiene befestigten Mitnehmers löst sich der gedämpfte Selbsteinzug aus. Die Tür wird nun gedämpft und sanft an die Wand herangezogen.

Wichtig die Feder des Selbsteinzuges muss gespannt sein !!!

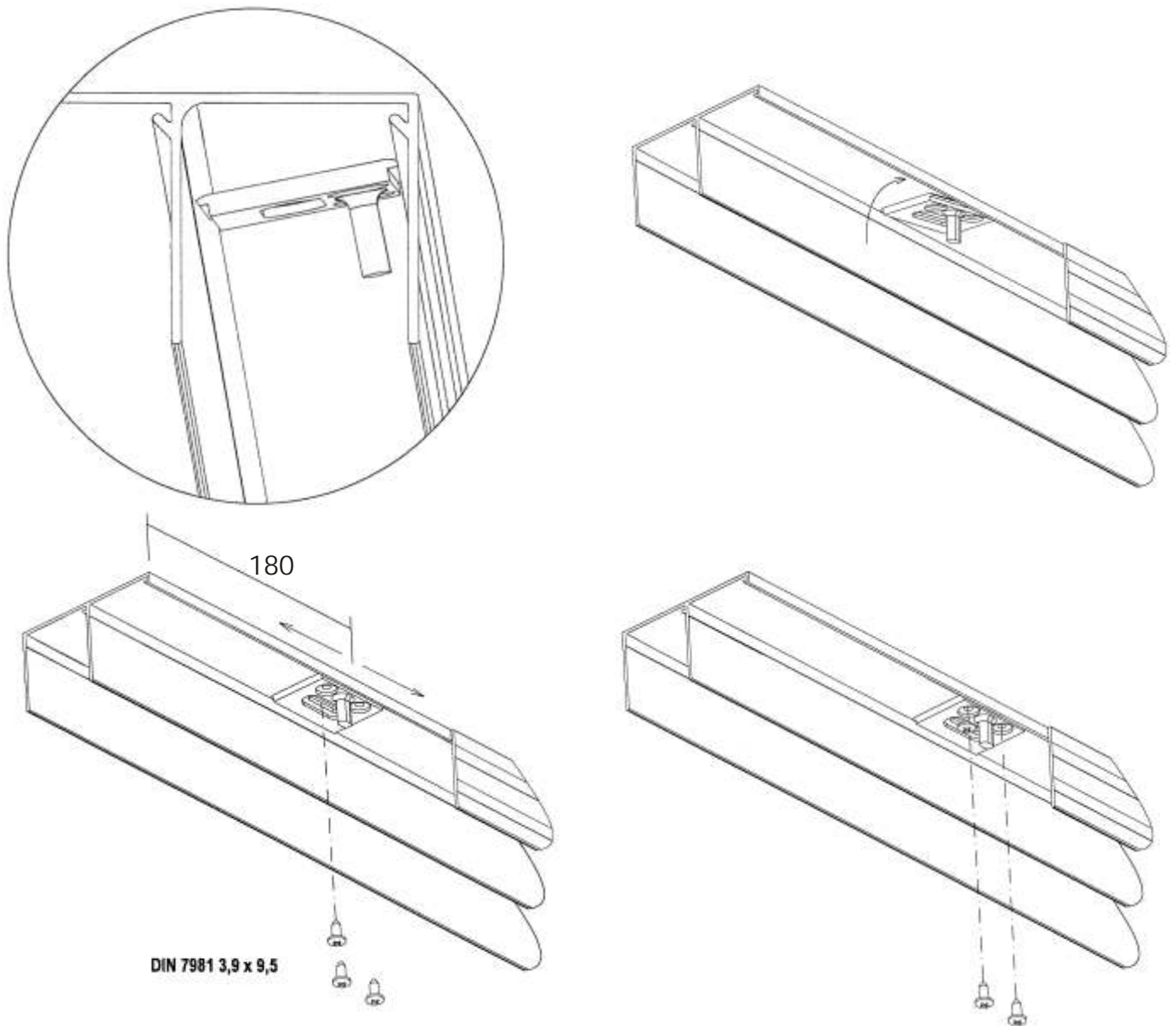


Mitnehmer

### Befestigung des Mitnehmers an der Deckenschiene

1. Anzeichnung der gewünschten Schließposition an der Deckenschiene.  
Die Position des Mitnehmers ist immer 180 mm von der Position, wo die Tür schließen soll, entfernt.  
(In den meisten Fällen wird es die Wand sein, es kann aber auch bei mehrflügligen Türanlagen die Mittelposition sein.)
2. Legen Sie nun an der angezeichneten Position den Mitnehmer an (Mitte Langloch, Stift nach vorn, in die hintere Nut einsetzen).
3. Bohren Sie nun ein Loch im Durchmesser von 2,0 mm (Bohrer im Lieferumfang enthalten).
4. Befestigen des Mitnehmers (Mitte Langloch) mittels mitgelieferter Schrauben.
5. Einjustieren der Tür und gegebenenfalls den Mitnehmer nach vorn oder hinten verschieben.  
(Achtung! Die Feder des automatischen Einzuges muss gespannt sein.)
6. Nachdem Sie die Tür nun justiert haben, werden die letzten 2 Bohrungen (mit Bohrer 2,0 mm) gebohrt und anschließend der Mitnehmer fest mit der Deckenschiene verschraubt.

## Befestigung des Mitnehmers an der Deckenschiene



Die Position des Mitnehmers ist immer 180 mm von der Position wo die Tür schließen soll.  
(In den meisten Fällen wird es die Wand sein, es kann aber auch bei mehrflügligen Türanlagen die Mittelposition sein.)

# Befestigung des Selbsteinzuges an der Tür

